



**PROGRAMA ELECTORAL
2019-2023**

“

Nuestro objetivo primordial no es el voto, sino el votante y su familia

”



¿Qué es IMPULSA GETAFE?

Es el partido de la gente de Getafe.

Un partido político independiente, 100% centrado en Getafe, formado por hombres y mujeres que, como tú, viven en los barrios de la ciudad y quieren lo mejor para ella.

No tenemos hipotecas, ni lastres, ni somos una franquicia como lo son el resto de los partidos. Por eso no tenemos a nadie por encima que marque nuestras ideas y voluntad. Somos Getafe y sus barrios.



¿Qué tienes en las manos?

Se trata del programa electoral de IMPULSA GETAFE.

Un programa que se basa en tres impulsos claves:

- 1.- Limpieza, seguridad y mantenimiento**
- 2.- Proyecto de Ciudad**
- 3.- Transparencia y Buen Gobierno**

Un programa realista y responsable con todos los vecinos y vecinas de Getafe. En su elaboración, hemos contado con ideas, propuestas y aportaciones de los vecinos y vecinas, las cuales han sido incorporadas previo estudio de viabilidad. En IMPULSA GETAFE, defendemos una política de proximidad con los vecinos y vecinas. Sintiéndonos parte activa del modelo de ciudad que estamos IMPULSANDO. Una ciudad con futuro; pensada y decidida entre todos los ciudadanos. Porque hoy, más que nunca, somos necesarios.

A continuación, podrás leer los 55 IMPULSOS que consideramos imprescindibles para transformar Getafe en el referente de la Comunidad de Madrid.

1

No pactaremos para la elección de alcalde o alcaldesa

- No votaremos al/la candidato/a de ningún otro partido a la hora de elegir alcalde/sa. Únicamente lo haremos a nuestro candidato.

2

Auditoría Externa de las Cuentas Municipales

- Realizaremos al inicio de la legislatura una auditoría externa para garantizar la imparcialidad de las cuentas municipales, incluidas las empresas públicas. El resultado de la auditoría será público.

3

Concejalía de Bienestar Animal

- Crearemos esta Concejalía, que compartirá funciones con la de Medio Ambiente, y se ocupará de dar servicio y respuesta a los múltiples problemas y necesidades con los que se encuentran los animales de la ciudad y sus propietarios.

4

Servicio Móvil de Atención al Vecino (SAV)

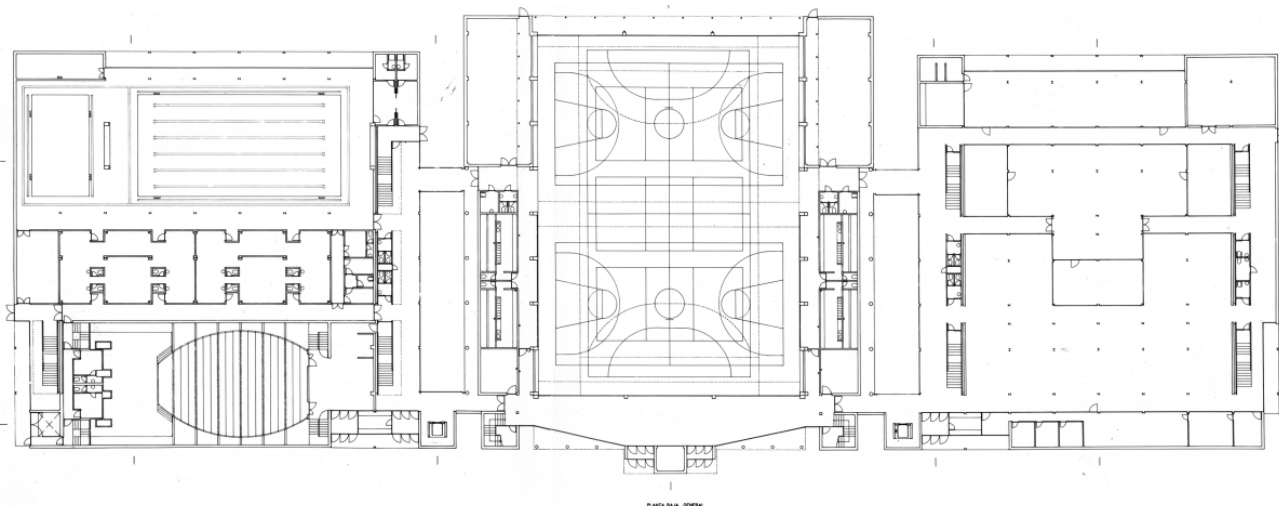
- Pondremos en marcha este nuevo Servicio, que constará de una Unidad Móvil que tendrá como objetivo el facilitar la realización de trámites administrativos tanto con el Ayuntamiento de Getafe como con otras Administraciones Públicas. Esta unidad móvil se moverá por los barrios que no cuentan con Servicio de Atención al Vecino propio, así como por los grandes centros de trabajo de la ciudad, como Airbus o John Deere .

5

Nuevos equipamientos públicos singulares en Buenavista y Los Molinos

- Construiremos dos edificios multiusos en los barrios de Los Molinos y Buenavista que compatibilizarán las actividades de un Centro Cívico y las de unas instalaciones deportivas en una misma parcela.

“ Proyecto de los Centros Cívicos de Los Molinos y Buenavista ”



6

Mayor Autonomía y Gobierno en los barrios de Getafe

- Estableceremos las Juntas de Distrito de la ciudad, las cuales contarán con presupuesto propio y la figura de un concejal-presidente con dedicación exclusiva. La primera estará en Perales del Río, y durante la legislatura, esta medida se extenderá al resto de barrios de Getafe.

7

Empresa Municipal de Energía y Vehículos Eléctricos

- Pondremos en marcha la Empresa Municipal de Energía, la cual gestionará todo el consumo eléctrico municipal, que procederá de energías verdes, y estará abierta a que los particulares la puedan elegir como su comercializadora de electricidad.
- Realizaremos un Plan General de puntos de recarga eléctrica para vehículos.
- Iremos sustituyendo paulatinamente el parque de vehículos municipales por híbridos o eléctricos.

8

Área de Servicios para Autocaravanas

- Habilitaremos un área de tránsito para autocaravanas y otra área para largas estancias, potenciando de esta forma la llegada de este tipo de turismo a la ciudad.

9

Reestructuraremos las Empresas Públicas para hacerlas más eficientes

- Reorganizaremos GISA, ALEF, LYMA y EMSV, manteniendo su identidad como empresas públicas.
- Realizaremos una auditoría laboral para optimizar el capital humano de las empresas públicas.
- Optimizaremos sus medios materiales.
- Realizaremos un catálogo de puestos de trabajo y la regulación de su acceso de forma transparente y abierta.
- Fusionaremos GISA y ALEF para hacerlas más eficientes, dando prioridad al EMPLEO.

10

Impulsaremos las grandes áreas verdes

- Revitalizaremos las grandes áreas verdes de Getafe (Parque de La Alhóndiga, Cerro de los Ángeles, Prado Acedinos, Las Lagunas de Perales y el Parque Regional del Sureste).
- Acometeremos un plan de reposición y mejora del arbolado urbano.

11

Jardín Botánico

- Construiremos un jardín botánico en el Parque Lorenzo Azofra.

12

Parque de La Alhóndiga: un parque vivo

- Pondremos en marcha un Centro de Formación y Empleo de Jardinería.
- Realizaremos talleres medioambientales para escolares y personas interesadas situado el Parque de La Alhóndiga.
- Iniciaremos clases abiertas y gratuitas en el parque: tonificación, yoga, bailes...
- Extremaremos su limpieza, incluida la de las aguas.
- Construiremos un embarcadero para la práctica del piragüismo.

13

Un coso cultural

- Recuperaremos la Plaza de Toros y la convertiremos en un espacio cultural y museístico, pudiendo además albergar festivales como el Festival de Teatro Clásico, respetando siempre el descanso de los vecinos cercanos.

14

Relaciones con el Getafe CF

- Revisaremos el convenio firmado con el Getafe CF.
- Realizaremos una Consulta Popular para proponer un nuevo nombre al estadio municipal de fútbol "Coliseum Alfonso Pérez".

15

Energías renovables, el futuro en la ciudad

- Instalaremos paneles fotovoltaicos u otros sistemas de generación de energía renovable en todos los edificios municipales donde sea posible, además todo el alumbrado de calles y edificios públicos de Getafe será tecnología LED reduciendo de esta manera la factura eléctrica municipal y apostando por un tipo de consumo más sostenible.

16

Nuevas viviendas públicas

- Impulsaremos la construcción de al menos 5.000 viviendas de protección pública con supervisión municipal para evitar la especulación y las malas prácticas.

17

Un Getafe referente en la inclusión LGTBI

- Pondremos en marcha planes de acción y protocolos para casos de acoso escolar y de violencia hacia las personas por su condición sexual, con atención personalizada a través de trabajadores sociales y agentes de la Policía Local.
- Realizaremos acciones de coordinación con entidades sociales especializadas en colectivos LGTBI.
- Crearemos un programa de información y atención LGTBI, dirigido a personas LGTBI, a sus familias y su entorno relacional.
- Ampliaremos las subvenciones en materia de prevención de VIH/SIDA así como para proyectos asistenciales a favor de personas afectadas por la enfermedad.

18

Ampliación del aparcamiento del Hospital Público de Getafe

- Ampliaremos el número de plazas de aparcamiento gratuitas del Hospital Público de Getafe, respetando las zonas verdes existentes y posibilitaremos un nuevo acceso peatonal desde el barrio de Buenavista.

19

Autobús lanzadera desde Getafe Central al Hospital de Getafe

- Habilitaremos un autobús lanzadera desde Getafe Central hasta el Hospital.

20

La ciudad de los museos

- Abriremos nuevos museos para ampliar la oferta cultural de la ciudad: Museo Aeronáutico, Museo de la Ciudad y el Museo Diocesano.

21

Nuevo Centro Histórico y Medioambiental

- Rehabilitaremos la iglesia del Caserío en Perales del Río y la transformaremos en un Centro Histórico y Medioambiental.

22

Transparencia

- Impulsaremos la Transparencia y el buen gobierno de verdad. Controlaremos, fiscalizaremos, y denunciaremos llegado el caso, cada euro que se malgaste en el Ayuntamiento.
- Toda la información será pública.
- Daremos cumplimiento de forma transparente a la rendición de cuentas de las asignaciones de dinero público a los grupos políticos municipales.

23

La ciudad del futuro: Un nuevo Plan General de Ordenación Urbana

- Elaboraremos y ejecutaremos un nuevo Plan General de Ordenación Urbana con nuevas zonas verdes y equipamientos (el actual data del 2003), teniendo en cuenta el Getafe del presente y sobre todo el Getafe del futuro (GETAFE 2030).
- Estudiaremos la creación de una barrera vegetal para aislar tanto a nivel visual como sonoro el impacto negativo de la M406 a su paso por el barrio de San Isidro.
- Impulsaremos la creación de una conexión desde la rotonda de John Lennon (Airbus) con el barrio de Getafe Norte, por el Camino Viejo de Pinto, creando zonas verdes allí donde pueda ser posible para desatascar el tráfico de la avenida y evitar el tránsito de coches por el centro.

24

Un Ayuntamiento moderno y siempre disponible

- Transformaremos el Ayuntamiento en una Administración 100% tecnológica para disminuir el uso de papel.
- Estableceremos una profunda reorganización interna para prestar mejor servicio a los ciudadanos.
- Potenciaremos la tramitación telemática: Ayuntamiento abierto 24/7/365.
- Avanzaremos en el desarrollo de Getafe como “Ciudad Inteligente” para automatizar procesos y controlar determinados consumos aplicables al riego, los residuos urbanos, el gasto energético...
- Pondremos en marcha una cuadrilla de mantenimiento para casos de emergencia en las calles del municipio, incluyendo los Colegios Públicos para subsanar urgentemente averías.

25

Juventud. Nuevo Centro Cívico en El Bercial

- Ampliaremos la Oferta de Ocio Saludable para jóvenes: se potenciarán las actividades para jóvenes en colaboración con las asociaciones juveniles locales. Se ofertarán programas de deporte y montaña, ocio nocturno, talleres de verano, formación no reglada y formación para el emprendimiento social.
- Celebraremos plenos juveniles para que puedan tratar y acordar temas de su interés.
- Estableceremos programas orientados a ofrecer actividades infantiles y juveniles en los Centros Cívicos durante los fines de semana.
- Crearemos un nuevo Centro Cívico en El Bercial con una Casa de la Juventud (que incluirá locales de ensayo, talleres, aulas...).
- Pondremos en marcha un albergue juvenil municipal.
- Creación de un espacio MAKER de uso público, con talleres y charlas formativas.

26

Reacondicionaremos los equipamientos deportivos

- Crearemos un Plan de Reacondicionamiento de las instalaciones municipales deportivas como el Pabellón M4 y el Centro Deportivo Alhóndiga-Sector 3, entre otras.

27

Getafe es deporte

- Construiremos la “Ciudad Municipal del Fútbol” con nuevos campos en el barrio de Los Molinos para descongestionar los existentes y poder dar más cabida al resto de deportes.
- Crearemos nuevos gimnasios y espacios de entrenamiento para los clubs, como el rugby.
- Instalaremos pistas deportivas de libre uso en los barrios que las necesiten, como El Bercial.

28

Revitalizaremos la práctica deportiva

- Tramitaremos un nuevo Reglamento general de usuarios de instalaciones deportivas, adaptándolo a las necesidades actuales, ya que el anterior data de los años 80, y en consenso con todas las entidades involucradas.
- Redactaremos un Plan Rector de Deporte 2019-2030.
- Potenciaremos el Asociacionismo Deportivo, con la implantación de un departamento de relaciones con los clubs y las asociaciones.
- Mejoraremos los programas de deporte incluyendo diversidad funcional e integración intergeneracional en los mismos.
- Estableceremos plazas reservadas para niños con necesidades especiales en actividades deportivas y fomentaremos actividades con profesionales educativos para su integración social.

29

Protección Medioambiental e histórica en Perales del Río

- Llevaremos a cabo una limpieza de la ribera del río Manzanares a su paso por Getafe.
- Limpiaremos y acondicionaremos para su visita y disfrute las Lagunas de Perales, espacio protegido medioambientalmente.
- Fomentaremos la patrulla verde de Policía Local para vigilar y controlar los vertidos ilegales.
- Acabaremos con las ocupaciones ilegales en la ribera del río.
- Recuperaremos la riqueza histórica de la zona (esclusas, yacimientos, vestigios de la Guerra Civil, construcciones, etc...)

30

Mejora del Transporte Público de Perales del Río a Madrid

- Crearemos un aparcamiento disuasorio y trabajaremos en un acuerdo con el Ayuntamiento de Madrid para alargar el recorrido de los autobuses de la EMT hasta Perales del Río.

31

Reorganización de las líneas de autobuses de Getafe

- Revisaremos en profundidad las actuales líneas urbanas de autobuses para una nueva distribución más eficiente, más amplia y más útil, incluyendo los horarios nocturnos.
- Potenciaremos la renovación de la flota apostando por buses eléctricos/menos contaminantes en colaboración con el Consorcio Regional de Transportes.
- Impulsaremos el servicio de un autobús lanzadera los fines de semana y días señalados al Cerro de los Ángeles.

32

Nuevo recinto ferial. Polígono de los Ángeles. Corrugados.

- Trasladaremos el actual recinto ferial a otro emplazamiento cercano al Polígono de los Ángeles, para evitar ruidos y molestias a los vecinos del actual.
- Revitalizaremos la zona del Polígono de los Ángeles, creando nuevas zonas y corredores verdes.
- Impulsaremos el traslado de Corrugados a otro polígono industrial de la ciudad, creando en su espacio nuevos equipamientos públicos.

33

Getafe, una ciudad atrayente

- Crearemos actividades que promuevan la atracción de visitantes al municipio, como por ejemplo, con una interesante iluminación navideña, ferias temáticas, actividades culturales o la creación de parques temáticos infantiles como el de la industria.
- Estudiaremos la posibilidad de realizar exhibiciones aéreas periódicas con los aviones históricos de la Fundación Infante de Orleans.

34

Subestaciones eléctricas y tendidos eléctricos

- Eliminaremos las subestaciones eléctricas, especialmente las de Arroyo Culebro, Recinto Ferial y Paseo de la Estación.
- Revisaremos los tendidos eléctricos y de telefonía de las calles del municipio, retirando aquellos obsoletos.

35

Reparación y mantenimiento de Colegios Públicos

- Duplicaremos el actual presupuesto en reparación y mantenimiento de los Colegios Públicos de Getafe, para ello pondremos en marcha un Plan de Actuación de Renovación y Reforma de Colegios Públicos durante la legislatura, acordado con las direcciones de los centros educativos y las AMPAS.

36

Educación para niños, padres y madres.

- Crearemos un boletín municipal dirigido a familias y niños en el que fomentaremos activamente la educación en valores sobre salud y educación medioambiental.
- Pondremos en marcha una escuela permanente para padres y madres.

37

Mujer y Salud.

- Creación del Observatorio sobre la Violencia de Género y Salud de la Mujer. Implantaremos programas y campañas de salud destinadas especialmente a mujeres.

38

Protección a las familias frente al maltrato.

- Aumentaremos la dotación de pisos de titularidad municipal para proteger a familias del maltrato, dotándoles de una nueva oportunidad de vida.

39

Potenciaremos el Centro de la Mujer.

- Dotaremos de personal al Centro de la Mujer, con el fin de ofrecer un servicio íntegro y completo.
- Adscribiremos el Centro de la Mujer al Área de Servicios Sociales, para que puedan ser tratadas sus usuarias directamente por las trabajadoras sociales, psicólogos, educadores sociales, integradores sociales, intermediadores de empleo, etc...

40

Vivienda de alquiler

- Construiremos un parque de viviendas públicas de alquiler de precio limitado.
- Facilitaremos los requisitos administrativos para el cambio de uso de oficinas y locales a viviendas con el objeto de fomentar el alquiler sobre todo para personas con discapacidad o que por sus circunstancias necesitan una vivienda a pie de calle.

41

Economía. Ordenanzas. Subvenciones.

- Bajaremos el IBI diferenciado que lastra a nuestros comercios.
- Solicitaremos a la Dirección General del Catastro una revisión catastral con el fin de que el Ayuntamiento pueda realizar una bajada en los correspondientes recibos del IBI.
- Revisaremos las ordenanzas municipales existentes para adaptarlas a los tiempos actuales.
- Facilitaremos el trámite y agilizaremos el pago de subvenciones a entidades deportivas, asociaciones y entidades sociales del municipio.

42

Comercio y PYMES.

- Reduiremos los plazos para otorgar licencias de apertura.
- Crearemos nuevos espacios de Coworking municipales para emprendedores.
- Impulsaremos un Plan Estratégico para la Recuperación de las Galerías Comerciales o Mercados en los barrios, con nuevos usos y actividades.

43

Nuevas Escuelas Infantiles Públicas.

- Construiremos dos Escuelas Infantiles públicas, una en Los Molinos y otra en Buenavista.

44

Aparcamiento.

- Revisaremos vados y plazas para personas con movilidad reducida.
- Pondremos en marcha una oficina Municipal de retirada de vehículos abandonados en la vía pública.
- Implantaremos la rotación de plazas de aparcamiento en zonas centrales, como el aparcamiento de la calle Magdalena (zonas azules gratuitas de estancia limitada).
- Pondremos en marcha servicios de aparcamiento inteligente que informen de la densidad de aparcamiento en tiempo real mediante una aplicación de móvil.
- Estudiaremos la implantación de nuevos espacios de aparcamiento en la ciudad.

45

Seguridad.

- Ampliaremos con nuevos agentes a la Policía Local, dotándola de recursos económicos y materiales necesarios para el desempeño de su labor.
- Nos comprometemos a la presencia de la Policía Local en un tiempo inferior a 7 minutos.
- Reestructuraremos las zonas de actuación de Policía Local para mejorar su eficiencia.
- Priorizaremos la Policía de Proximidad y sus funciones.
- Impulsaremos la participación ciudadana en materia de seguridad con un estudio pormenorizado de las problemáticas de cada uno de los barrios.
- Pondremos en marcha un Programa de Ordenación, Señalización y Dirección del Tráfico y Movilidad, recuperando unidades de tráfico de Policía Local, de manera real y efectiva.
- Crearemos y mantendremos un servicio de Protección Civil profesional que complemente el voluntariado y los recursos sanitarios autonómicos.
- Instalaremos cámaras de seguridad y control de tráfico con detector de matrículas en ciertas zonas que detecten coches sustraídos.

46

Servicios Sociales. Migrantes.

- Mantendremos las ayudas sociales y mejoraremos los trámites para su concesión.
- Fusionaremos Servicios Sociales y la Concejalía del Mayor para agilizar los trámites administrativos de las personas mayores, dependientes...
- Ampliaremos la plantilla de trabajadores sociales, auxiliares de servicios sociales y psicólogos.
- Estableceremos la oficina del migrante dotada con recursos económicos, personal cualificado, abogados, psicólogos, traductores y administrativos.
- Crearemos una gran delegación municipal denominada “Derechos Sociales”.
- Facilitaremos la integración de nuevos residentes e inmigrantes, con la creación de un manual de bienvenida al municipio dirigido a los nuevos empadronados, y la traducción al inglés de documentos e impresos importantes del Ayuntamiento así como la web municipal.

47

Cultura.

- Finalizaremos y convertiremos el Teatro de la calle Madrid en un centro de formación y empleo relacionado con las artes escénicas.
- Incluiremos en la programación del Teatro García Lorca una muestra diversa de todas las artes escénicas.
- Potenciaremos las Agrupaciones Locales de Cultura mediante la creación de una red de teatros en los Centros Cívicos de Getafe.
- Crearemos el Ateneo Cultural de Getafe que agrupará a los artistas de Getafe.
- Recuperamos el proyecto de la Casa de Murcia para crear una nueva biblioteca municipal.

48

Uso de la bicicleta. Gbici.

- Revisaremos los carriles bici, dotándolos de seguridad, señalización y realizando una conexión integral con zonas verdes del municipio.
- Instalaremos una base de Gbici a la estación de Cercanías del Sector 3.

49

Los mayores de Getafe, protagonistas.

- Crearemos un Plan Estratégico de Envejecimiento de la Población con el objetivo de que Getafe sea un municipio de referencia en calidad de vida para la población mayor, recogiendo acciones en infraestructuras y necesidades futuras en ámbitos como servicios sociales, cultura, seguridad y salud.
- Crearemos una bolsa de trabajadores para acompañar y asesorar a las personas mayores.
- Construiremos al menos dos Residencias de Mayores Públicas Municipales y Centros de Día.
- Ampliaremos la oferta de ocio, deporte y viajes para mayores.

**“ Proyecto de Residencia de Mayores
en el barrio de El Bercial ”**



50

Getafe, una ciudad inclusiva

- La Escuela Municipal de Música ofertará actividades dirigidas especialmente a niños con necesidades específicas como TEA/TGD, TDAH, etc...
- Pondremos en marcha el primer Plan de Inclusión de la Discapacidad de Getafe (que contemplará la eliminación de barreras, ayudas y subvenciones, formación, empleo...)
- Crearemos la figura del “Defensor de las personas con Discapacidad”, con las funciones de velar por el cumplimiento del plan de inclusión.
- Nos comprometemos a que al menos al 3% de empleos municipales se oferte para este colectivo.
- Ampliaremos la oferta y la duración de las clases de piscina para niños con discapacidad de 30 a 45 minutos e incorporaremos monitores fisioterapeutas para el desarrollo de las mismas.
- Las actividades extraescolares de los centros públicos prestarán atención a la diversidad del alumnado, con monitores especializados en TEA/TGD, TDAH, etc... en caso necesario.

51

Conciliación familiar.

- Organizaremos campamentos y actividades urbanas que comprendan desde el final del curso escolar hasta el inicio del siguiente.
- Ampliaremos la oferta de plazas y duración de actividades en más centros educativos para periodos vacacionales durante el curso escolar.
- Abriremos colegios públicos durante los fines de semana para actividades deportivas, culturales y talleres.

52

Empleo y Formación.

- Pondremos locales de la EMSV al servicio de ideas emprendedoras que creen empleo.
- Redactaremos un Plan Integral de Intervención en los Polígonos Industriales, que articulará una batería de acciones de mejora de sus servicios, mejora energética y mejora del equipamiento tecnológico.
- Elaboraremos un Programa de Formación para la Recualificación de personas carente de la misma y de recualificación para redirigir los conocimientos y carreras profesionales.
- Desarrollaremos cursos de emprendizaje y formación, tanto presenciales como online, prestando atención a mujeres y sectores de baja formación.
- Apoyaremos a las empresas locales favoreciendo su contratación en los contratos públicos de los servicios o suministros municipales.

52 Empleo y Formación (continuación)

- Impulsaremos la firma de un acuerdo global entre el ámbito empresarial, el ámbito social y el Ayuntamiento para el empleo y formación de personas jóvenes.
- Crearemos una potente Concejalía de Formación y Empleo dotada de los recursos económicos y personal necesarios.
- Recuperaremos la Fábrica de Caramelos y el Prado Acedinos como centros de Formación.
- Pondremos en marcha en el Centro “Pedro Patiño” cursos de formación en hostelería y cocina.
- Revitalizaremos la calle Madrid con acuerdos de grandes firmas.
- Acordaremos con AIRBUS volver a ser Escuela de Formación para capacitación profesional en el sector aeronáutico.

53 Plan de Asfaltado. Nuevas conexiones en el Sector 3

- Llevaremos a cabo un plan de asfaltado del firme de la calzada y renovación de aceras en aquellas zonas de la ciudad donde sea necesario, especialmente en el barrio del Sector 3.
- Construiremos una rotonda en la confluencia de la calle Juan José Rosón con la Avda. Juan Carlos I para mejorar el acceso a los centros educativos cercanos y al barrio de Buenavista.

54 Infancia.

- Constituiremos en Getafe el Consejo de Atención a la Infancia y a la Adolescencia tal y como regula la Comunidad de Madrid.
- Crearemos una Concejalía de Juventud e Infancia.
- Pondremos en marcha un “club” municipal de la infancia.

Hasta aquí nuestras propuestas prioritarias, pero iremos añadiendo muchas más que podrás consultar en nuestra página web » <http://impulsagetafe.es/programa-electoral-2019>

Y además, nos comprometemos...

55 Por la transformación de Getafe

A actuar en defensa de los intereses de los vecinos y vecinas en temas que van más allá de la competencia municipal pero que son necesarios para el bienestar y la calidad de vida de nuestro municipio como son: las conexiones en los barrios de Los Molinos y Buenavista (M45 y M406), falta de dotaciones en los barrios (centros de salud, colegios, institutos), mejora y acceso de las estaciones de Cercanías (Getafe Industrial, Sector 3), recuperación de los cuarteles para usos culturales, conversión de la M406 en vía urbana frente al Hospital de Getafe, la implantación de un Centro Profesional en ciclo formativo de segundo grado de especialización aeronáutica y que en la Carlos III se abra un campus de Ingeniería Aeronáutica. Entre otras muchas cosas más...

“Nuestra candidatura”

Roberto Benitez de Lucas



Nancy Barrera Regueiro



Luis Miguel Sánchez Piña



Mireya Rueda Quijada



Mario Ayuga Cedillo



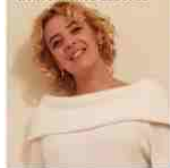
Carlos Pardo Garcia



David Iglesias Garcia



Ruth Jiménez Laborda



Vanessa María Mariscal Sánchez



Sonia de las Heras Cobo



Raúl Javier Perros Belloso



Ana María Santana Parejo



Fernando Sobrino Vadillo



Susana Maldonado Molina



Aranzazu Mateo Mejias



Sonia García-Parrado Choca



Valentin Mantiel Mesa



Rosa López Lucas



Gerardo Fernández Pérez



Berta Murga Ruiz



José Miguel Ariza Blázquez



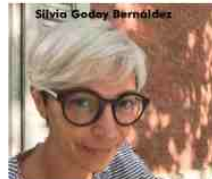
Susana Tenreiro Cartelle



Diego González García



Silvia Goday Bernaldez



Juan Luis Moreno Garcia



Antonio González Guerrero



Natalia Barcia Sánchez



Elena Bejarano Álvarez



Fernando Ríos del Río



José Ángel Remedios Lobo



DECÁLOGO

IMPULSA GETAFE nace como un partido político libre, sin ataduras, sin mochilas y sin hipotecas, formado por hombres y mujeres independientes, de Getafe, conocedores de las problemáticas y necesidades municipales y con el compromiso firme de trabajar para sus conciudadanos, respetando los derechos consagrados en la Constitución Española y siempre dentro de un marco de desarrollo socioeconómico sostenible.

IMPULSA GETAFE no está sujeto a intereses de partidos políticos supra-municipales, los cuales muchas veces no se involucran lo necesario en el ámbito local al estar su trabajo supeditado a políticas nacionales.

IMPULSA GETAFE pretende ser un punto de inflexión para Getafe respecto a la búsqueda de la eficiencia en el uso de los fondos y recursos públicos y mejora de la calidad de vida de sus habitantes.

IMPULSA GETAFE trabajará exclusivamente por los intereses de Getafe y luchará contundentemente contra la corrupción, promoviendo la máxima transparencia en las actuaciones públicas.

IMPULSA GETAFE tiene una única ideología: el sentido común.



EL PARTIDO POLÍTICO DE LA GENTE DE GETAFE

 WWW.IMPULSAGETAPE.ES
 HOLA@IMPULSAGETAPE.ES
   [IMPULSAGETAPE](https://www.facebook.com/IMPULSAGETAPE)